



LIMITED

आई एफ सी आई लिमिटेड
(A Government of India Undertaking)
(भारत सरकार का उपक्रम)



महत्वाकांक्षी लघु आणि मध्यम उद्योगांना बाह्य ईक्विटीसाठी तयार करणे - एक हस्तपुस्तिका





अग्रलेख

देशातील MSMEs च्या वैविध्यपूर्ण लँडस्केपमध्ये भारतीय उद्योजकतेची भावना दिसून येते. 6.3 कोटींहून अधिक उद्योगांसह, सूक्ष्म, लघु आणि मध्यम उद्योग (MSME) क्षेत्र, देशाच्या GDP मध्ये 29% आणि निर्यातीत 44% योगदान देते. 2047 पर्यंत माननीय पंतप्रधानांचे 'विकसित भारत' चे स्वप्न साकार करण्यात MSMEs निर्णायक भूमिका बजावतात.

MSMEsना किफायतशीर दरात वित्तपुरवठा करून अर्थपूर्ण आर्थिक समावेशन साध्य करणे हे भारत सरकारचे प्राधान्य आहे. मला हे सांगण्यास आनंद होत आहे की, MSME क्षेत्रातील शेड्युल्ड कमर्शियल बँकांच्या उत्कृष्ट प्रगती आणि MSMEs च्या 'न्यू टू क्रेडिट' श्रेणीने आर्थिक वर्ष 2023 मध्ये अनुक्रमे 17% आणि 37% पेक्षा जास्त वाढ नोंदवली आहे. कोविड-19 महामारीच्या काळात, इमर्जन्सी क्रेडिट लाइन गॅरंटी स्कीमने एक कोटींहून अधिक MSMEsना वेळेवर आर्थिक सहाय्य देऊ केले, जे MSMEsना समर्थन देण्यासाठी आणि त्यांची लवचिकता आणि वाढ सुनिश्चित करण्यासाठी सरकारची वचनबद्धता दर्शवते.

MSMEs ना वेळेवर वित्तीय सेवा पुरवण्यासाठी बरेच काही केले गेले असले तरी, भांडवली बाजारात SMEs च्या अधिकाधिक प्रवेशाची क्षमता आहे. एका अहवालात, International Finance Corporationने असे निरीक्षण नोंदवले आहे की वाढीच्या आणि परिपक्व अवस्थेतील MSMEs ना जास्त प्रमाणात ताळेबंद किंवा व्याज खर्च सहन करण्यास असमर्थतेमुळे कर्ज भांडवलापेक्षा इक्विटी भांडवल वाढवणे हा एक चांगला पर्याय आहे. अशा अनेक उपक्रमांना VC किंवा PE ऐवजी एकाधिक गुंतवणूकदारांकडून निधी मिळवायचा असतो. गुंतवणूकदारांचे अभिसरण आणि उच्च वाढ SMEs आणण्यासाठी SME एक्सचेंज एक विश्वासार्ह आणि कार्यक्षम बाजारपेठ तयार करतात. भारतात सूचीबद्ध होणाऱ्या SMEs च्या संख्येत लक्षणीय वाढ झाली असताना, आशियातील इतर उदयोन्मुख बाजारपेठांच्या तुलनेत भारतातील SME सूचीमध्ये सुधारणा करण्याची क्षमता आहे.

Reserve Bank of India ने स्थापन केलेल्या यू.के. सिन्हा समितीने असे निरीक्षण नोंदवले की, लिस्टिंग केवळ प्रवर्तकांसाठी वैयक्तिक संपत्ती निर्माण करणे आणि तरलता यामध्येच नव्हे तर त्यांच्या व्यवसायांना अधिक जलद आणि दीर्घकाळापर्यंत शाश्वत अधिक वाढण्यास कशी मदत करू शकते हे SMEs च्या प्रवर्तकांना स्पष्टपणे सांगणे महत्त्वाचे आहे. माझा ठाम विश्वास आहे की सरकार, संस्था आणि उद्योग संघटना यांच्यातील सहयोगी प्रयत्नांमुळे SMEs पर्यंत योग्य माहितीचा प्रसार करणे आणि SMEs साठी भांडवली बाजारात मुक्तपणे प्रवेश करण्यासाठी एक अनुकूल परिसंस्था निर्माण करण्यात मदत होऊ शकते.

IFCI Limited आणि FISME च्या पुढाकाराने SMEs ना त्यांच्या वाढीच्या प्रयत्नात मदत करण्यासाठी सेंटर ऑफ एक्सलन्सची स्थापना करताना मला आनंद होत आहे. मला विश्वास आहे की SMEs ला या 'हँडबुक ऑन प्रीपेअरिंग एम्प्लायरिंग SMEs फॉर एक्सटर्नल इक्विटी' मधील मजकूर इक्विटी कॅपिटल मार्केटमध्ये प्रवेश करण्याच्या विविध पैलूशी परिचित होण्यासाठी उपयुक्त वाटेल.

Vinod Joshi

डॉ. विवेक जोशी

भारत सरकारचे सचिव

विभाग. आर्थिक सेवा, वित्त मंत्रालय

फेब्रुवारी 2024, नवी दिल्ली



प्रस्तावना

हे अपार आनंद आणि हेतूच्या खोल अर्थाने आहे की, IFCI ने हे सर्वसमावेशक हँडबुक सादर केले आहे ज्यामध्ये बाह्य इक्विटीच्या क्षेत्रात प्रवेश करणाऱ्या लघु आणि मध्यम उद्योगांसाठी (SMEs) स्पष्टपणे डिझाइन केलेले आहे. हे गतिमान क्षेत्र आपल्या देशाच्या विकासात महत्वाची भूमिका बजावते, आपल्या सकल देशांतर्गत उत्पादनात (GDP) भरीव योगदान देत आहे आणि रोजगार, नवकल्पना आणि सर्वसमावेशक आर्थिक वाढीसाठी प्रमुख चालक म्हणून काम करत आहे.

तथापि, हे क्षेत्र पुरेशा आणि वेळेवर क्रेडिटची उपलब्धता नसणे आणि इक्विटी भांडवलापर्यंत मर्यादित प्रवेश यासह आव्हानांनी वेढलेले आहे. SMEs त्यांच्या भांडवली गरजा पूर्ण करण्यासाठी प्रामुख्याने बँक फायनान्सवर अवलंबून असतात, तथापि, या उपक्रमांच्या प्रवर्तकांना भागभांडवल आणावे लागते. वाढीच्या टप्प्यावर हे एक आव्हान बनते जेथे लहान उद्योग मध्यम उद्योगांमध्ये पदवीधर होतात आणि अनेकदा मोठ्या प्रमाणात भांडवल आवश्यक असते जे प्रवर्तक स्वतः आणू शकत नाहीत.

हे हँडबुक SMEsना बाह्य इक्विटी तयार होण्याच्या विविध पैलूंबद्दल स्पष्ट माहिती देण्यासाठी डिझाइन केले आहे.

IFCI आणि FISME SME साठी सेंटर ऑफ एक्सलन्स स्थापण्याच्या या प्रवासाला सुरुवात करत असताना, आम्हाला आशा आहे की या हँडबुकमधील मजकूर इच्छुक SMEs ना बाह्य इक्विटीच्या आव्हानांना नेहिंगेट करण्यात आणि धोरणात्मक निर्णय घेण्यास मदत करेल जे त्यांना अधिक मजबूत, अधिक लवचिक बनण्यास आणि मोठ्या वाढीसाठी सज्ज होण्यास मदत करेल.

मनोज मित्तल

व्यवस्थापकीय संचालक आणि मुख्य कार्यकारी अधिकारी

IFCI Limited



संदेश

भारतीय अर्थव्यवस्था लाखो स्वयंरोजगार करणाऱ्या लोकांनी चालविली आहे. अंदाज बदलू शकतात परंतु अगदी माफक, सूक्ष्म, लघु आणि मध्यम उद्योगांची संख्या 64 दशलक्षांपेक्षा जास्त आहे. यापैकी 23 दशलक्ष उद्योगांनी फेब्रुवारी 2024 पर्यंत उद्योग पोर्टलवर (MoMSME) नोंदणी करण्याचा पर्याय निवडला आहे. त्यापैकी 97.7% पेक्षा जास्त सूक्ष्म, 2.7% लघु आणि 0.2% मध्यम आकाराचे उद्योग आहेत.

हे उघड आहे की, भारतात उद्योजकता प्रचलित असताना, परंतु उद्योग पुढील स्तरावर पदवी प्राप्त करण्यात अपयशी ठरतात. त्यापैकी मोठ्या प्रमाणात ऑपरेशन्सच्या अगदी लहान आकारात अडकले आहेत. आर्थिक सर्वेक्षण (2018-19) संक्षिप्तपणे मांडले आहे आणि असे म्हटले आहे की MSME क्षेत्रात 'इवाफर्स' म्हणजे लहान कंपन्या ज्या कधीही वाढत नाहीत, आहेत.

लहान ते मध्यम किंवा मध्यम ते मोठ्यामध्ये संक्रमण करण्यासाठी आवश्यक असलेल्या निधीची कमतरता हे प्रमुख आव्हानांपैकी एक आहे.

जवळपास संपूर्ण क्षेत्र कर्जावर अवलंबून आहे. कर्ज हे व्यवसायाला एका विशिष्ट पातळीवर नेऊ शकते. संधीचा पाठलाग करणे आणि स्केल तयार करण्यासाठी प्रवर्तकासोबत जोखीम घेऊ शकणारे भागीदार आवश्यक आहेत. सार्वजनिक सूचीद्वारे व्यापक शेअरहोल्डिंग जोखीम पसरवते आणि उद्योजक आणि गुंतवणूकदार दोघांसाठी मोठ्या संधी निर्माण करते. परंतु इक्विटी फायनान्समध्ये प्रवेश करणे ही एक मोठी अडचण आहे कारण बहुतेक सूक्ष्म आणि लघु उद्योग मध्यम किंवा मोठ्या प्रमाणात पदवी प्राप्त करण्यात अयशस्वी ठरतात. भारतात SME एक्सचेंज असूनही, सार्वजनिक जाण्याची कठोरता बहुतेक MSMEs साठी खूप कठीण आहे. प्रकल्पात गुणवत्ता असण्यासोबतच, MSMEsना पूल ओलांडण्यासाठी चरण-दर-चरण समर्थन आवश्यक आहे.

'IFCI-FISME सेंटर ऑफ एक्सलन्स फॉर एस्पारिंग SMEs'चे उद्दिष्ट या विशिष्ट समस्येचे निराकरण करणे आहे. वेगवान वाढीसाठी इक्विटीमध्ये प्रवेश करण्यासाठी वाढ-देणारं SMEs हाताशी धरून त्यांना मोठ्या प्रमाणात प्राप्त करण्यास आणि शाश्वत नोकऱ्या निर्माण करण्यास सक्षम बनवतात.

हॅडबुक 'मेकिंग एस्पारिंग स्मॉल अँड मीडियम एंटरप्राइजेस रेडी फॉर एक्सटर्नल इक्विटी' हे नवशिक्यांसाठी संदर्भ साधन म्हणून विकसित केले गेले आहे. मला विश्वास आहे की, उद्योजकांकडून याला चांगला प्रतिसाद मिळेल.

प्रशांत पटेल

अध्यक्ष, FISME

MSMEs

भारतीय अर्थव्यवस्थेची इंजिने



भारतीय अर्थव्यवस्थेत MSMEsचे योगदान

MSMEs देशाच्या आर्थिक विकासात उद्योजकतेला चालना देऊन आणि भरीव रोजगार निर्मिती करून, केवळ कृषी क्षेत्राच्या पुढे महत्त्वपूर्ण योगदान देतात.



GDP
29%



वस्तुनिर्माण
36%



निर्यात
44%



रोजगार
12 कोटी*

*MSMEsमध्ये नोकरी करणाऱ्या व्यक्तींची संख्या, ज्यांची नोंदणी 01.07.2020 ते 01.08.2023 पर्यंत उद्यम नोंदणी पोर्टलवर झाली होती.

स्त्रोत: 07.08.2023 रोजी सूक्ष्म, लघु आणि मध्यम उद्योग मंत्रालयाची प्रेस रिलीज.

सूक्ष्म, लघु आणि मध्यम उद्योगांचे वर्गीकरण (वित्त वर्ष 2022)

01 जुलै 2020 पासून MSME चे वर्गीकरण प्लांट आणि मशिनरीमधील गुंतवणूक आणि उलाढालीच्या आधारे खालीलप्रमाणे केले जाते:



प्लांट मशिनरी आणि इक्विपमेंट मध्ये गुंतवणूक जास्त नाही

सूक्ष्म

₹ 9 कोटी

लघु

₹ 10 कोटी

मध्यम

₹ 50 कोटी



उलाढाल पेक्षा जास्त नाही

₹ 5 कोटी

₹ 50 कोटी

₹ 250 कोटी

SME चे टप्पे आणि निधीचे मार्ग



SME च्या वेगवेगळ्या टप्प्यांवर निधीमध्ये प्रवेश



प्रारंभिक टप्पा

- स्वतः, मित्र आणि नातेवाईकांद्वारे प्रारंभिक गुंतवणूक
- अँजेल फंडिंग



वाढीचा टप्पा

- बँक / FIs
- व्हेचर कॅपिटल
- Fintech कंपन्या
- क्राउड फंडिंग



प्रौढ अवस्था

- IPO
- प्रभाव निधी (Impact Funds)
- खाजगी इक्विटी
- बॉन्ड्स आणि डिबेंचर्स
- पर्यायी गुंतवणूक निधी

सुरुवातीपासून प्रौढ अवस्थेपर्यंतच्या संक्रमणासाठी बाह्य इक्विटी फंडिंग आवश्यक आहे, जे लघु आणि मध्यम उद्योगांसाठी एक आव्हान आहे. याशिवाय, वेळेवर उपलब्धता आणि निधीची पुरेशीता ही SME साठी महत्वाची आहे.

SMEs साठी उपलब्ध निधीचे मार्ग - तुलनात्मक विश्लेषण

लघु आणि मध्यम उद्योग (SMEs) त्यांच्या व्यवसाय ऑपरेशन्स, विस्तार आणि वाढीस समर्थन देण्यासाठी निधीचे विविध स्रोत शोधू शकतात. तुलनात्मक विश्लेषण खाली दिले आहे:

स्रोत	सहज प्रवेश	लाभ घेण्यासाठी लागणारा वेळ	आवश्यकता पूर्ण करण्यासाठी पर्याप्तता
अंतर्गत जमा			
अनौपचारिक स्रोत- कुटुंब/मित्र			
बँक/FI कर्ज			
Fintech प्लॅटफॉर्म			
खाजगी इक्विटी/व्हेचर कॅपिटल			
प्रभाव निधी			
भांडवली बाजार: बाँड/डिबेंचर्स			
भांडवली बाजार इक्विटी- लिस्टिंग			

वाढीसाठी पुरेसा निधी मिळविण्यासाठी, SMEs ला इक्विटी कॅपिटल मार्केटचा फायदा घेणे आवश्यक आहे. तथापि, या स्रोतामध्ये प्रवेश करण्यात कथित अडचणीमुळे ते या मार्गापासून दूर जातात.

इक्विटी कॅपिटल मार्केट्सच्या माध्यमातून SME निधी पुरवठा

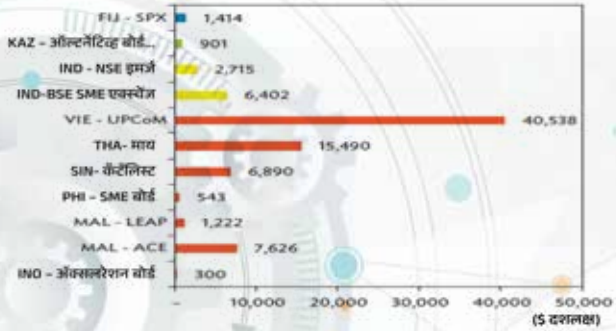


इक्विटी कॅपिटल मार्केट्सद्वारे SME निधी पुरवठा

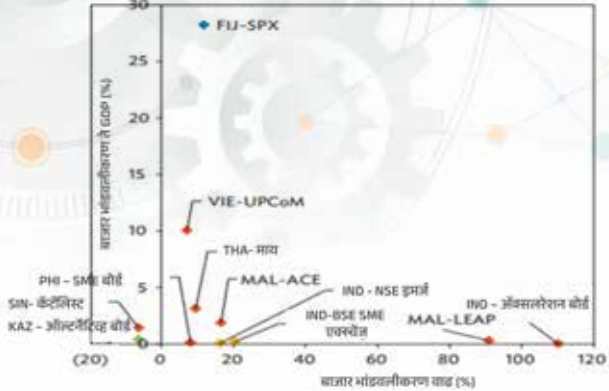
भांडवली बाजार भांडवलाचे पुरवठादार (गुंतवणूकदार) आणि भांडवल वापरणारे (कंपन्या आणि सरकार) यांच्यातील बचत आणि गुंतवणुकीचे मार्गक्रमण करण्यात महत्त्वपूर्ण भूमिका बजावतात.

भारत वि आशियातील MSME इक्विटी कॅपिटल मार्केट्सची तुलना

बाजार भांडवलीकरण



GDP च्या % म्हणून बाजार भांडवलीकरण



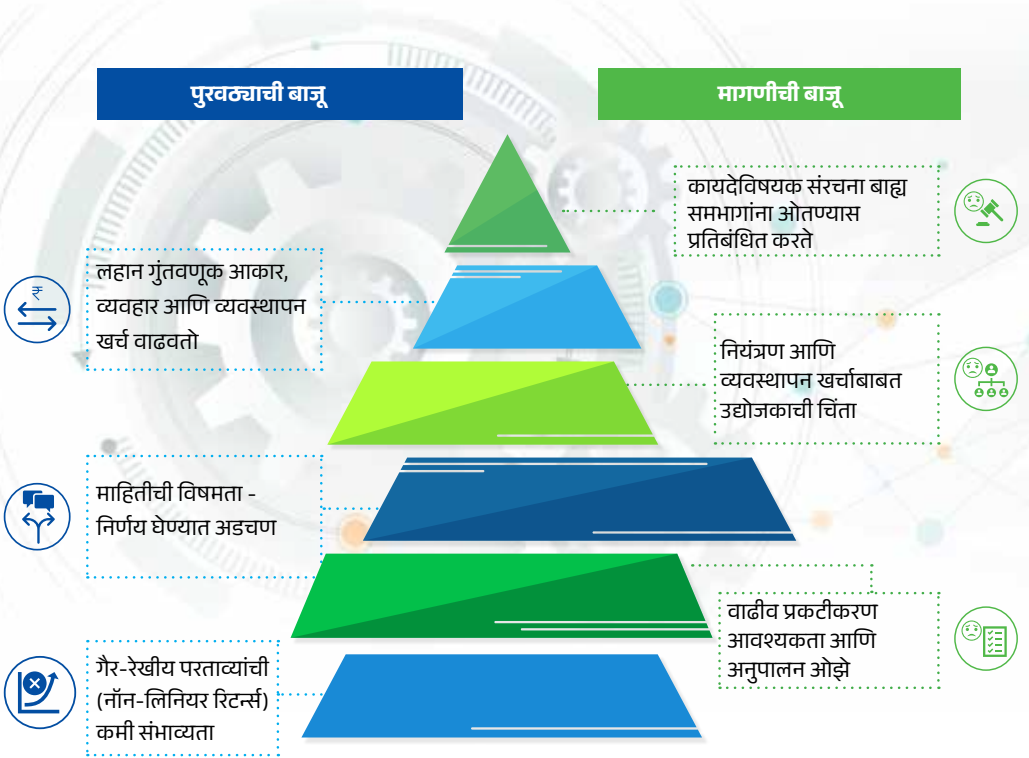
BSE = बॉम्बे स्टॉक एक्सचेंज; FIJ = फिजी; IND = भारत; IND = इंडोनेशिया; KAZ = कझाकिस्तान; MAL = मलेशिया; NSE = नॅशनल स्टॉक एक्सचेंज; PHI = फिलिपिन्स; SIN = सिंगापूर; SME = लहान आणि मध्यम आकाराचे उद्योग; SPX = साउथपॅसिफिक स्टॉक एक्सचेंज; THA = थायलंड; VIE = व्हिएतनाम

स्त्रोत: एशिया लघु आणि मध्यम आकाराचे एंटरप्राइझ मॉनिटर, ऑक्टोबर 2023

थायलंड आणि व्हिएतनाम सारख्या इतर आशियाई अर्थव्यवस्थांच्या तुलनेत, जेथे MSME चे बाजार भांडवल GDP ची टक्केवारी ~ 3% ते ~9% पर्यंत आहे, भारतीय SME चे बाजार भांडवल 1% पेक्षा कमी आहे, ज्यामुळे इक्विटी कॅपिटल मार्केट्समध्ये भारतीय MSMEs च्या मर्यादित प्रवेशाला सूचित केले जाते.

इक्विटी वाढवण्यामध्ये मागणी आणि पुरवठा या बाजूंच्या अडचणी

RBI ने सूक्ष्म, लघु आणि मध्यम उद्योगांवर तज्ञ समिती (यू. के. सिन्हा समिती) स्थापन केली. 25 जून 2019 रोजीच्या आपल्या अहवालात, समितीने MSMEना इक्विटीचा प्रवाह मर्यादित करणाऱ्या खालील मर्यादांचे निरीक्षण केले:



समितीची शिफारस:

SMEs च्या प्रवर्तकांना स्पष्टपणे संप्रेषण करणे महत्वाचे आहे की, लिस्टिंग केवळ वैयक्तिक संपत्ती निर्मिती आणि प्रवर्तकांसाठी तरलतेमध्ये कशी मदत करू शकते परंतु त्यांच्या व्यवसायांना दीर्घकाळापर्यंत जलद आणि अधिक शाश्वतपणे वाढण्यास मदत करू शकते.



SME साठी लिस्टिंग फायदे

SMEs वर जमा होणारे आणि त्यांच्या व्यवसायाच्या शक्यता सुधारण्याचे फायदे खालीलप्रमाणे आहेत:

वाढीव तरलता आणि दीर्घकालीन भांडवल

वर्धित प्रतिष्ठा आणि ब्रँड मूल्य

कंपनीचे स्वतंत्र मूल्यांकन तयार करते

वाढलेली दृश्यमानता

ग्राहकांचा विश्वास

आर्थिक लवचिकता आणि कर्जाचा बोजा/बँकांवरचे अवलंबित्व कमी

मुख्य कर्मचाऱ्यांना आकर्षित करण्याची आणि टिकवून ठेवण्याची क्षमता

अधिक पारदर्शकता आणि खुलासे

ब्रँडची ओळख

जोखीम वितरण

भारतात SME लिस्टिंग



The image features a hand in a blue striped shirt pointing towards a glowing blue gear. In the background, there is a line graph with several data points and a box containing the text 'SME'. The overall theme is business and technology.

SME

21.012

12.002

48.991

70.111

20 556

40



भारतातील SME ची लिस्टिंग - एक स्नॅपशॉट

भारतात दोन SME एक्सचेंज आहेत म्हणजे BSE SME प्लॅटफॉर्म आणि EMERGE प्लॅटफॉर्म आणि दोन्हीकडे SEBI मार्गदर्शक तत्वांव्यतिरिक्त SME सूचीसाठी स्वतःचे पात्रता निकष आहेत. या दोन्ही प्लॅटफॉर्मवर सूचीची सद्यस्थिती खालीलप्रमाणे आहे:

आकडेवारी (डिसेंबर 2023)



SME सूचीबद्ध
(संख्या)



वाढवण्यात आलेले इक्विटी
भांडवल
(कोटी रु. मध्ये)



सूचीबद्ध SMEचे मार्केट कॅप
(कोटीरु. मध्ये)



मुख्य मंडळात स्थलांतरित
झालेल्या कंपन्या
(संख्या)



471

5897

1,06,686

181



NSE | Emerge

NSE इमर्ज प्लॅटफॉर्म

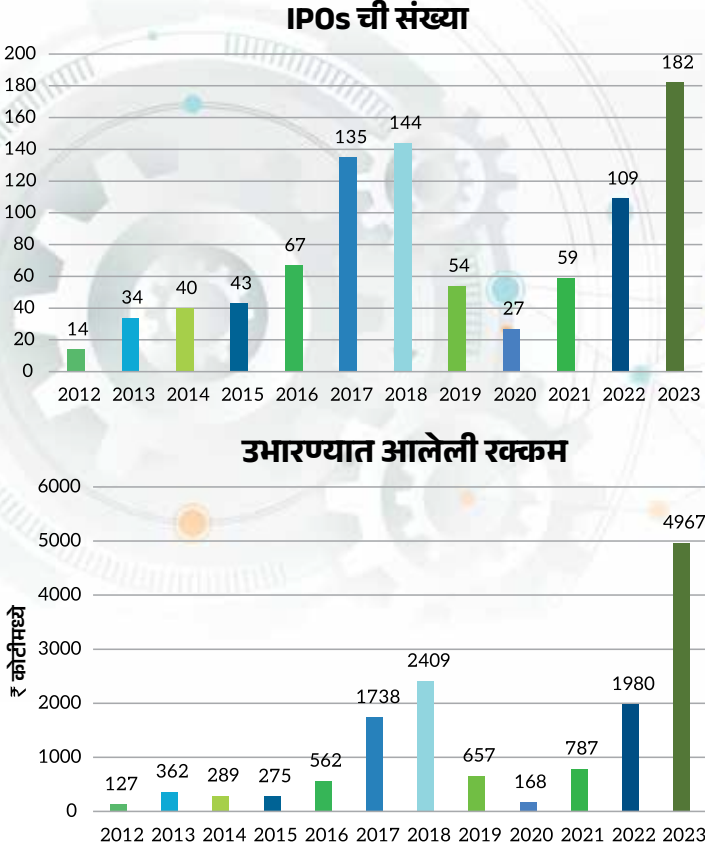
397

1,10,000

138

भारतातील SME ची लिस्टिंग - एक स्नॅपशॉट

भारतातील SME IPO ची संख्या 2012 ते 2023 दरम्यान ~26% च्या CAGR ने वाढली आहे. याच कालावधीत, कोविड-19 साथीच्या आजारामुळे 2019 आणि 2021 दरम्यान अधून मधून घट होऊन SME एक्सचेंजेसद्वारे उभारलेल्या भांडवलाने ~ 40% CAGR नोंदवला.



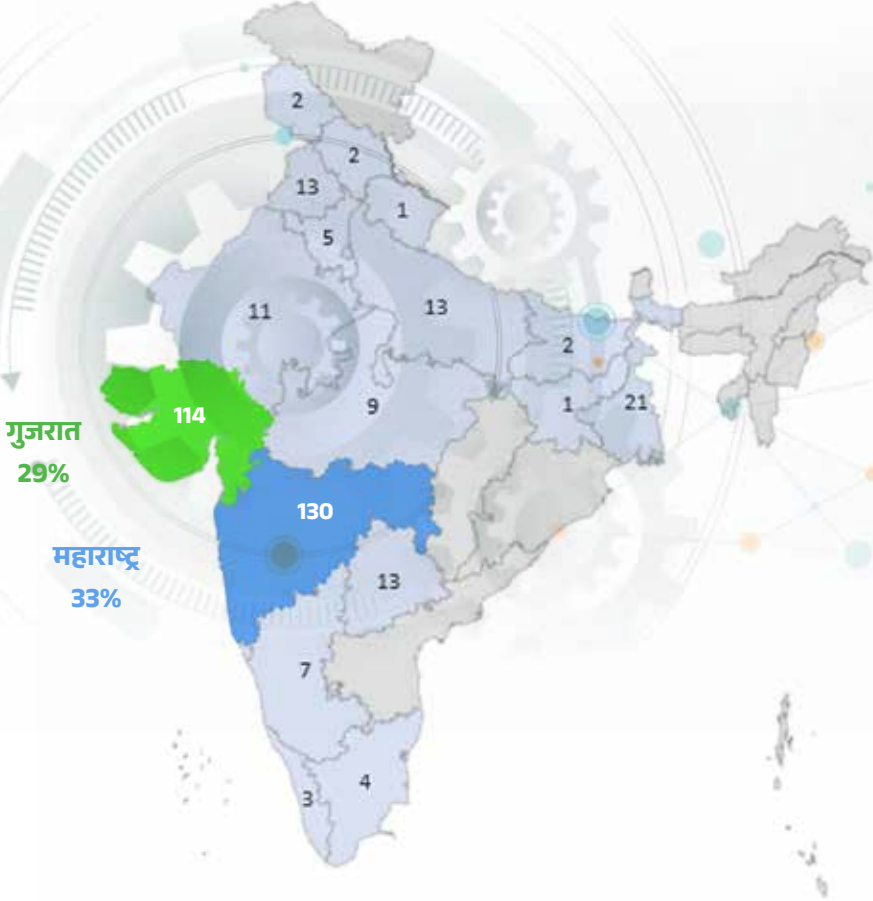
स्त्रोत: NSE इमर्ज आणि BSE SME

तथापि, सूचीबद्ध केलेल्या SMEs ची संख्या SMEs च्या विश्वाचा एक छोटासा भाग आहे (2023 च्या MSMEs मंत्रालयाच्या वार्षिक अहवालानुसार 3.35 लाख संख्या) ज्यांना इक्विटी कॅपिटल मार्केटमध्ये प्रवेश करून फायदा होऊ शकतो.



SMEs IPO चे भौगोलिक संततीकरण

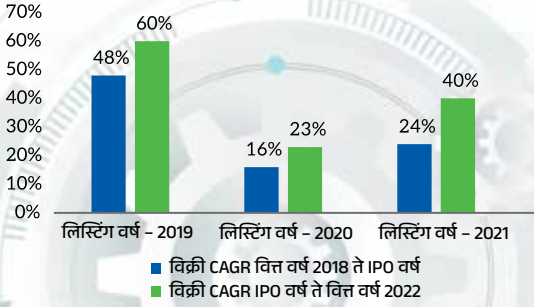
सुमारे 62% सूचीबद्ध SME ची नोंदणीकृत कार्यालये महाराष्ट्र (33%) आणि गुजरात (29%) या दोन राज्यांमध्ये आहेत.



बहुसंख्य राज्यांमधील SMEsनी निधीचा पर्याय म्हणून इक्विटी कॅपिटल मार्केट्सचा पुरेसा शोध घेणे बाकी आहे.

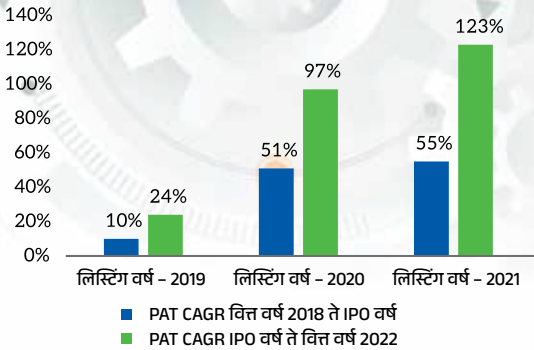
भारतातील SMEs च्या आर्थिक कामगिरीवर लिस्टिंगचा प्रभाव

IFCI Limited ने प्रमुख आर्थिक बाबींवर इक्विटी लिस्टिंगच्या प्रभावाचे विश्लेषण केले आहे. वित्त वर्ष 2018 ते वित्त वर्ष 2022 या कालावधीसाठी BSE-SME, NSE-SME आणि 397 सूचीबद्ध कंपन्यांच्या वार्षिक अहवालांमध्ये उपलब्ध डेटाची तपासणी करण्यात आली.



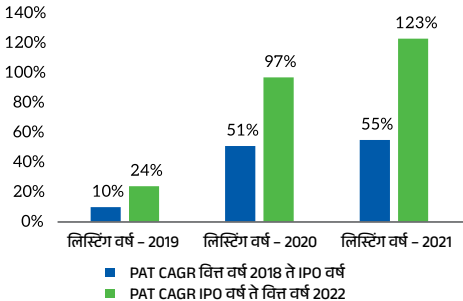
विक्री वाढ

SMEsमध्ये लिस्टिंग नंतर विक्रीत लक्षणीय सुधारणा दिसून आली



फायदेशीरपणा

लिस्टिंग नंतर SMEs चा नफा सुधारला



तरलता (लिक्विडिटी)

तरलता आणि कार्यरत भांडवल व्यवस्थापित करण्याची क्षमता सुधारित पोस्ट सूची



भारतातील SME एक्सचेंजेसवर लिस्टिंगसाठी आवश्यकता

तपशील	BSE SME प्लॅटफॉर्म	NSE इमर्ज
पोस्ट इश्यू पेड अप कॅपिटल	कंपनीचे पोस्ट इश्यू पेड अप कॅपिटल (दर्शनी मूल्या) रु. 25 कोटी पेक्षा जास्त नसावे.	कंपनीचे पोस्ट इश्यू पेड अप कॅपिटल (दर्शनी मूल्या) रु. 25 कोटी पेक्षा जास्त नसावे.
नेटवर्थ	सकारात्मक नेट-वर्थ	सकारात्मक नेट-वर्थ
मूर्त मालमत	निव्वळ मूर्त मालमत्ता रु. असावी. 1.5 - कोटी.	
वाटप प्राप्तकर्त्यांची किमान संख्या	किमान 50	किमान 50
IPO ट्रेडिंग	अनिवार्य नाही	अनिवार्य नाही
बाजार भांडवल / इश्यू आकार	कोणतेही बंधन नाही	कोणतेही बंधन नाही
IPO हमी	100 टक्के (मर्चंट बँकरच्या पुस्तकावरील अंकाच्या आकाराच्या किमान 15 टक्के)	100 टक्के (मर्चंट बँकरच्या पुस्तकावरील अंकाच्या आकाराच्या किमान 15 टक्के)
इश्यू नंतरची अहवाल आवश्यकता	अर्धवार्षिक (संक्षिप्त)	अर्धवार्षिक (संक्षिप्त)
ट्रॅक रेकॉर्ड	<ol style="list-style-type: none">कंपनी किंवा भागीदारी/मालक/LLP फर्म किंवा कंपनीत रूपांतरित झालेल्या फर्मचा 3 वर्षांचा एकत्रित ट्रॅक रेकॉर्ड असावा. किंवाजर तिने तीन वर्षे त्याचे कार्य पूर्ण केले नसेल तर कंपनी/भागीदारी/मालक/LLPला बँका किंवा वित्तीय संस्थांनी निधी दिला पाहिजे	<ol style="list-style-type: none">प्रवर्तकांचा किमान तीन वर्षांचा ट्रॅक रेकॉर्ड.कंपनी/संस्थेकडे अर्जाच्या आधीच्या 3 पैकी किमान कोणत्याही 2 आर्थिक वर्षांच्या ऑपरेशन्समधून सकारात्मक रोख जमा (घसारा आणि करपूर्वीची कमाई) असणे आवश्यक आहे.

तपशील	BSE SME प्लॅटफॉर्म	NSE इमर्ज
इतर आवश्यकता	<ul style="list-style-type: none"> कंपनीसाठी वेबसाइट असणे अनिवार्य आहे. कंपनीने डिमॅट सिव्युरिटीजमध्ये व्यापार सुलभ करणे आणि दोन्ही डिपॉझिटरीजसह करार करणे अनिवार्य आहे. SME विभागांतर्गत सूचिबद्ध होण्यासाठी BSE कडे अर्ज दाखल केल्यापासून एक वर्षापूर्वी कंपनीच्या प्रवर्तकांमध्ये कोणताही बदल होऊ नये. 	<ul style="list-style-type: none"> अर्जदार कंपनीला पूर्वीच्या Board for Industrial and Financial Reconstruction (BIFR) संदर्भित केले गेले नाही किंवा जारीकर्ता आणि जाहिरात करणाऱ्या कंपन्यांविरुद्ध दिवाळखोरी आणि दिवाळखोरी संहितेअंतर्गत कोणतीही कार्यवाही दाखल केलेली नाही. कंपनीला NCLT/ न्यायालयाने स्वीकारलेली कोणतीही विंडिंग अप याचिका प्राप्त झालेली नाही.

प्रकटीकरण

अर्जदार कंपनी / जाहिरात करणाऱ्या कंपन्यांकडून खालील गोष्टी सांगणारे प्रमाणपत्र:

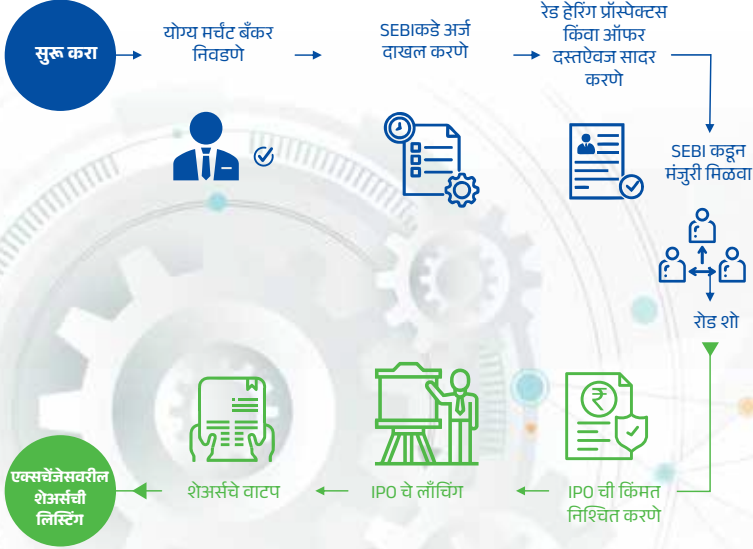
- कंपनीला Board for Industrial and Financial Reconstruction (BIFR) कडे संदर्भित केले गेले नाही.
- कंपनीविरुद्ध कोणतीही याचिका संपुष्टात आणलेली नाही, जी न्यायालयाने मान्य केली आहे किंवा लिक्विडेटरची नियुक्ती केलेली नाही.

ऑफर दस्तऐवजात खालील बाबी उघड केल्या पाहिजेत:

- स्टॉक एक्स्चेंज किंवा नियामक प्राधिकरणाने मागील एका वर्षात कोणतीही भौतिक नियामक किंवा शिस्तभंगाची कारवाई प्रवर्तक/ प्रवर्तक कंपनी (कंपन्या),
- डिबेंचर/बाँड/फिक्स्ड डिपॉझिट धारक, बँका, FIs, प्रवर्तक/ प्रवर्तक कंपनी (कंपन्या), समूह कंपन्यांकडून व्याज आणि/किंवा मुदलाच्या पेमेंटच्या बाबतीत डिफॉल्ट.

लिस्टिंग प्रक्रिया

SMEs च्या सूचीकरण प्रक्रियेमध्ये खाली दिलेल्या विविध चरणांचा समावेश आहे:



एक मर्चट बँकर/सल्लागार सूची प्रक्रियेद्वारे SME ला मार्गदर्शन करतो आणि उद्योग मंच/गुंतवणूकदार आणि SME यांच्यातील सेतू म्हणून काम करतो आणि नियामक अनुपालन (Regulatory Compliances) सुनिश्चित करतो.

मर्चट बँकरचे गुणधर्म SME ने निवडण्यापूर्वी विचारात घेतले पाहिजेत:



इक्विटी गुंतवणूकदारांविषयी मुख्य विचार



इक्विटी गुंतवणूकदारांविषयी मुख्य विचार

गुंतवणूकदार अशा व्यवसायांना ओळखतात आणि त्यात गुंतवणूक करतात ज्यात स्केलेबिलिटी आणि त्यांना चांगला परतावा देण्याची क्षमता असते. गुंतवणुकीचे निर्णय मूलभूत तत्त्वे, मूल्यांकन, प्रशासन, व्यवस्थापन आणि कंपनीच्या वाढीच्या संभावनांवर आधारित असतात. त्यामुळे इक्विटी वाढवू इच्छिणाऱ्या कंपन्यांनी खालील मुद्द्यांवर लक्ष केंद्रित करून अहवाल तयार करणे आवश्यक आहे:

1. भवकम व्यवसाय योजना



कंपनी विहंगावलोकन

कंपनीची पार्श्वभूमी, व्यवसायाची रचना, कायदेशीर रचना, साध्य केलेले महत्वाचे टप्पे, यशोगाथा इ.



बाजाराचे विश्लेषण

उद्योगाचा भूतकाळ आणि भविष्य, बाजाराचा आकार, वर्तमान आणि संभाव्य बाजारातील वाटा यांचे विश्लेषण. गुंतवणूकदारांना सूचित करा आणि पटवून द्या की कंपनीचा बाजारातील गतिशीलतेचा स्पष्ट दृष्टीकोन आहे.



उत्पादने आणि सेवा

कंपनीद्वारे ऑफर केली जाणारी उत्पादने आणि सेवा आणि त्यांनी पूर्ण केलेल्या गरजा यांचे तपशील प्रदान करणे. प्रतिस्पर्धापेक्षा कंपनीची उत्पादने किंवा सेवा कशांमुळे श्रेष्ठ आहेत हे स्पष्ट करणे.



ऑपरेशन्स

व्यवसाय विभाग, व्यवसाय युनिट आणि त्यांच्या सध्याच्या ऑर्डर बुकचे तपशील प्रदान करणे. परवानग्या, परवाने, मंजूरी, अधिकार, सवलती आणि इतर कायदेशीर आणि वैधानिक सामग्री हायलाइट करणे.



स्पर्धक विश्लेषण

प्रतिस्पर्ध्यांचे सामर्थ्य आणि कमकुवतपणा, त्यांचा बाजारातील हिस्सा आणि त्यांनी उपस्थित केलेल्या अडथळ्यांचे मूल्यांकन करणे.



विपणन आणि विक्री योजना

उत्पादन किंवा सेवेची स्थिती आणि जाहिरात. उत्पादन किंवा सेवा, चॅनेल, विक्री शक्ती इ.ची किंमत, बाजार आणि विक्री करण्याचे धोरण.



आर्थिक योजना

ऐतिहासिक डेटा आणि व्यवसाय योजनांवर आधारित विक्री, खर्च, गुंतवणूक आणि भांडवली संरचनेचा अंदाज. निधीच्या गरजा आणि स्त्रोतांचे मूल्यांकन. कंपनीचे उत्पन्न विवरण, ताळेबंद आणि रोख प्रवाहचा अंदाज बांधणे.



जोखीम मूल्यांकन आणि शमन

पारदर्शकतेसाठी आवश्यक, पर्यायी फॉलबॅक योजना प्रदर्शित करणे आणि प्रदान केलेल्या माहितीची विश्वासार्हता वाढवणे.

2. व्यवसाय मूल्यांकन

व्यवसाय मूल्यांकन म्हणजे व्यवसायाच्या आर्थिक मूल्याचे मूल्यांकन करण्याची प्रक्रिया. मूल्यांकनाच्या निर्धारामध्ये जाणाऱ्या मुख्य घटकांमध्ये हे समाविष्ट आहे:

आर्थिक पर्यावरण

औद्योगिक दृष्टीकोन

कंपनीच्या व्यवसायाचा बाजार आकार

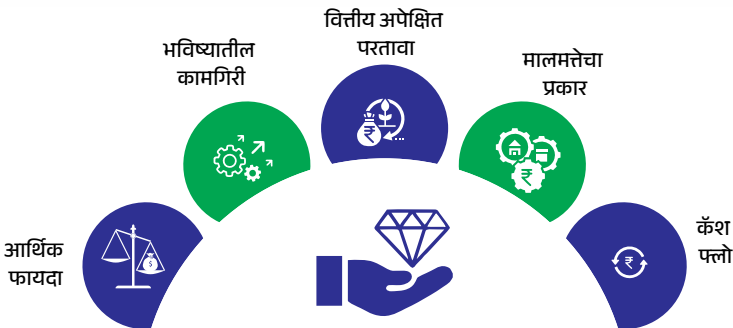
संस्थापक/प्रवर्तकांचे अनुभव, ट्रॅक रेकॉर्ड आणि भूतकाळातील यश

व्यवहार्य प्रकल्पाकडे कंपनीची प्रगती

व्यवसाय मॉडेलची आवर्ती कमाईची संधी

कंपनीचे भविष्यातील अंदाज

तुलनात्मक कंपनीचे मूल्यांकन

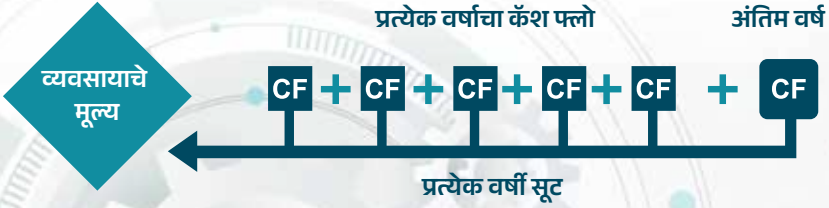




मूल्यांकनाची पद्धत: एंटरप्राइझचे मूल्यांकन कोणत्याही एका पद्धतीद्वारे किंवा पद्धतींच्या संयोजनाद्वारे केले जाऊ शकते. कंपनीचे मूल्यांकन करण्यासाठी दोन प्राधान्यकृत मूल्यांकन पद्धती खालीलप्रमाणे आहेत:

i) सवलतीच्या रोख प्रवाहाची पद्धत (Discounted Cash Flow Method)

सवलतीच्या रोख प्रवाहाचे विश्लेषण भविष्यातील रोख प्रवाहाच्या वर्तमान मूल्याची गणना करते. ही पद्धत कंपनीची रोख प्रवाह निर्माण करण्याची क्षमता दर्शवते.



DCF पद्धतीद्वारे कंपनीचे मूल्यमापन करण्यासाठी खालील चरणांचा समावेश आहे:



कंपनीच्या व्यवसाय योजनेचे मॉडेलिंग

कंपनीचे P आणि L खाते आणि बॅलन्स शीट विविध ऑपरेटिंग आणि आर्थिक इनपुट आणि गृहितकांवर आधारित अंदाज करणे.

मोफत रोख प्रवाहाचा अंदाज

कंपनीच्या ऑपरेशन्स आणि भांडवली मालमत्तेमध्ये गुंतवणुकीनंतर कंपनीकडे उपलब्ध असलेल्या निव्वळ रोख रकमेवर पोहोचणे. यामध्ये सुरुवातीच्या काही वर्षांच्या प्रक्षेपणानंतर फर्मच्या टर्मिनल मूल्याचा अंदाज लावणे देखील समाविष्ट आहे.



सवलतीच्या दराची गणना

विनामूल्य रोख प्रवाहांवर सूट देण्यासाठी हा दर वापरला जातो. कंपनीच्या भांडवलाचा भारित सरासरी खर्च हा सहसा वापरला जाणारा सवलत दर असतो.

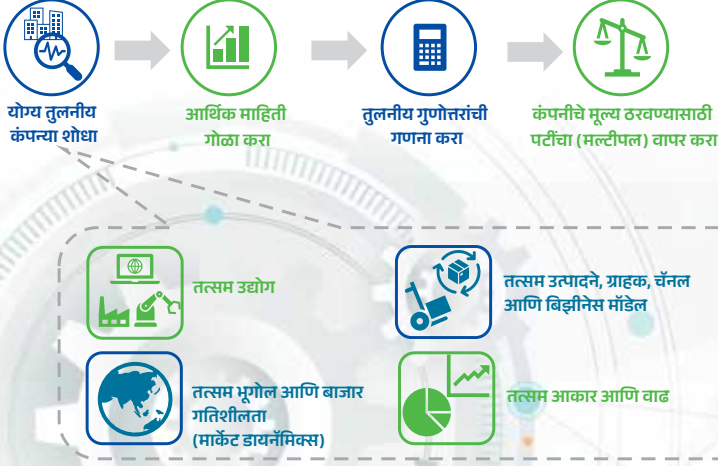
वेळ मूल्य सवलत

कंपनीचे मूल्य हे भविष्यातील सर्व वर्षांच्या (टर्मिनल मूल्यासह) मोफत रोख प्रवाहाच्या वर्तमान मूल्याचे एकूण मूल्य आहे.



ii) तुलनात्मक कंपन्यांची पद्धत

तुलनात्मक कंपनी विश्लेषण ही इतर समान व्यवसायांच्या मेट्रिक्सचा वापर करून कंपनीच्या मूल्याचे मूल्यांकन करण्यासाठी वापरली जाणारी प्रक्रिया आहे.



व्यवसाय मूल्यांकनाचा भाग म्हणून कंपन्यांचे विश्लेषण करण्यासाठी वापरलेले मुख्य गुणोत्तर खालीलप्रमाणे आहेत:

किंमत गुणोत्तर	नफा गुणोत्तर	तरलता गुणोत्तर	फायदा गुणोत्तर	कार्यक्षमता गुणोत्तर
किंमत कमाईचे गुणोत्तर (P/B Ratio)	मालमतेवर परतावा	वर्तमान गुणोत्तर (Current Ratio)	डेट इक्विटी रेशो	मालमत्ता उलाढालीचे गुणोत्तर
प्रति शेअर गुणोत्तर कमाई	इक्विटीवर परतावा	जलद गुणोत्तर	कर्ज ते मालमतेचे गुणोत्तर	इन्व्हेंटरी टर्नओव्हर रेशो
किंमत/पुस्तक गुणोत्तर (P/BV Ratio)	निव्वळ नफा मार्जिन	व्याज कव्हेरेज गुणोत्तर	कर्ज ते EBIDTA गुणोत्तर	प्राप्तीयोग्य उलाढालीचे गुणोत्तर
कंपनी मूल्यांकनासाठी उपयुक्त	फायदेशी-रपणाच्या मूल्यांकनासाठी उपयुक्त	अल्पकालीन रोख प्रवाह / खेळत्या भांडवलाचे मूल्यांकन करण्यासाठी उपयुक्त	भांडवली संरचना / निश्चित देयक दायित्वांचे मूल्यांकन करण्यासाठी उपयुक्त	मालमतेच्या वापराचे मूल्यांकन करण्यासाठी उपयुक्त

ट्रेंड विश्लेषण आणि बेंचमार्किंगसाठी आर्थिक गुणोत्तर उपयुक्त आहेत



3. भक्कम व्यवस्थापन टीम

व्यवस्थापन टीमकडे कंपनीच्या भविष्यातील योजनांबाबत आवश्यक अनुभव आणि वचनबद्धता असली पाहिजे. मुख्य व्यवस्थापकीय कर्मचाऱ्यांचा अनुभव आणि सामर्थ्य हे गुंतवणूकदाराच्या दृष्टिकोनातून महत्त्वाचे आहे.

व्हिजन आणि मिशन

उद्दिष्टे, बाजाराच्या गरजा पूर्ण करण्यासाठी ऑफर केलेले उपाय, धोरणे आणि मूल्य प्रस्ताव हायलाइट करा



प्रवर्तकाचा(प्रवर्तकांचे) अनुभव आणि ट्रॅक रेकॉर्ड

सामर्थ्य, अनुभवाची खोली, पात्रता, उद्योग संस्थांशी सहवास, महत्त्वाच्या कामगिरी आणि टप्पे, यशोगाथा, जाहिरात केलेल्या कंपन्यांचा ट्रॅक रेकॉर्ड.



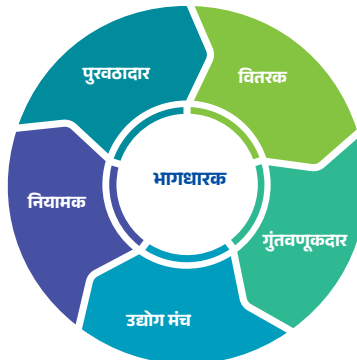
मुख्य व्यवस्थापनाचे कौशल्य

मुख्य व्यवस्थापन टीमच्या कौशल्याची विविधता, प्रोफाइलची पूरकता, हाताळलेल्या प्रकल्पांची जटिलता.



4. धोरणात्मक भागीदारी

विविध भागधारकांसह कंपनीची धोरणात्मक भागीदारी गुंतवणूकदारांच्या निर्णयक्षमतेवर प्रभाव टाकण्यात महत्त्वाची भूमिका बजावते. विविध भागधारकांसह धोरणात्मक भागीदारी SMEs ना दीर्घकालीन शाश्वत व्यवसाय तयार करण्यास मदत करते.



5. प्री-इश्यु सपोर्ट आणि गुंतवणुकदारासाठी योग्य परिश्रम करण्याची तयारी

योग्य परिश्रम म्हणजे निर्णय घेण्यापूर्वी माहिती गोळा करणे आणि त्याचे विश्लेषण करणे. गुंतवणूकदार जोखीम आणि गुंतवणुकीच्या संभाव्यतेमध्ये प्रवेश करण्यासाठी याचा वापर करतात. हे सुनिश्चित करते की, पक्षाला व्यवहारात प्रवेश करण्यापूर्वी त्याच्या सर्व तपशीलांची माहिती आहे.

योग्य परिश्रमाची प्रमुख क्षेत्रे



व्यावसायिक योग्य परिश्रम

कंपनीच्या व्यावसायिक उपक्रमांचे मूल्यामापन करणे आणि त्याच्या व्यावसायिक संभावना आणि संभाव्यतेचा अंदाज लावणे. उद्योग वाढ आणि लँडस्केप, बाजार स्थिती आणि संभाव्यता, ग्राहक आणि पुरवठादार आधार, भांडवली तीव्रता इत्यादींचे मूल्यांकन समाविष्ट आहे.

आर्थिक योग्य परिश्रम

आर्थिक कामगिरी आणि अंदाजांची पुष्टी करणे. आर्थिक स्टेटमेंट, बँक दस्तऐवज आणि स्टेटमेंट, ऑडिट, कर प्रकरणे, विमा इत्यादींचे मूल्यांकन समाविष्ट आहे.



कायदेशीर योग्य परिश्रम

कंपनीच्या संरचनेचे मूल्यांकन आणि कायदे आणि नियामक फ्रेमवर्कचे अनुपालन. करार, खटले, नियामक दस्तऐवज इत्यादींचे मूल्यांकन करणे समाविष्ट आहे.

SME च्या कामगिरीवर लिस्टिंगचा प्रभाव





उद्योग: माहिती तंत्रज्ञान

SME बद्दल

2014 मध्ये स्थापित, Ksolves India Ltd ही सॉफ्टवेअर सेवा आणि उत्पादन कंपनी आहे. ती ग्राहकांना एंटरप्राइझ सोल्यूशन्स, सॉफ्टवेअर डेव्हलपमेंट, सल्ला आणि माहिती तंत्रज्ञान उपाय प्रदान करण्यात समाविष्ट आहे. ही कंपनी हेल्थकेअर, टेलिकॉम, ई-कॉमर्स, रिअल इस्टेट आणि वित्त यांसारख्या क्षेत्रांमध्ये काम करते.

कर्जाचा हेतू

- खेळत्या भांडवलाची गरज पूर्ण करणे
- सामान्य कॉर्पोरेट उद्देश
- इश्यू खर्च पूर्ण करणे

लिस्टिंग तपशील

एक्स्चेंज: NSE इमर्ज

लिस्टिंग तारीख: 6 जुलै 2020.

इश्यू आकार: रु. 4.02 कोटी

प्रमोटर शेअरहोल्डिंग प्री-आयपीओ (IPO): 93.33%

IPO नंतर प्रवर्तक शेअरहोल्डिंग: 68.02%

इश्यू किंमत: रु. 100 रुपये प्रति शेअर

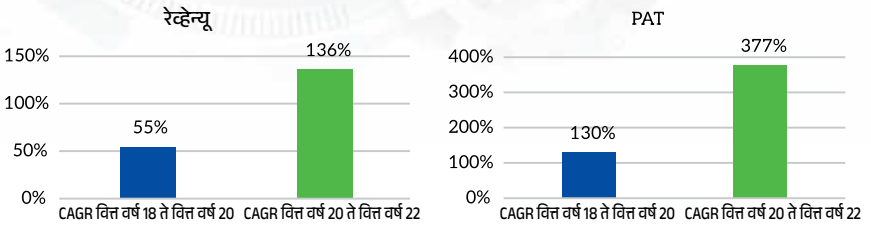
लिस्टिंग किंमत: रु. 440 प्रति शेअर

चालू किंमत*: रु. 1,193.80 प्रति शेअर

बाजार भांडवलीकरण*: रु. 1,415 कोटी

*12 फेब्रुवारी 2024 रोजी

कंपनीच्या आर्थिक कामगिरीवर लिस्टिंगचा प्रभाव



विक्री आणि नफ्यात लक्षणीय सुधारणा लिस्टिंगनंतर दिसून आली.



उद्योग: अॅल्युमिनियम आणि अॅल्युमिनियम उत्पादने

SME बढल

Eurobond, जागतिक स्तरावर अॅल्युमिनियम कंपोजिट पॅनल्स (ACP) चे उत्पादन आणि पुरवठा करण्यात समाविष्ट आहे. व्यावसायिक इमारती आणि कॉर्पोरेट हाऊसेसचे बाह्य आवरण म्हणून ACPsचा मोठ्या प्रमाणावर वापर केला जातो.

कर्जाचा हेतू

- वाढीव कार्यरत भांडवल आवश्यकता पूर्ण करणे
- कंपनीने घेतलेल्या असुरक्षित कर्जाची परतफेड
- सामान्य कॉर्पोरेट उद्देश

लिस्टिंग तपशील

एक्सचेंज: NSE इमर्ज

लिस्टिंग तारीख: 24 डिसेंबर 2021

इश्यू आकार: रु. 45.15 कोटी

प्रमोटर शेअरहोल्डिंग प्री-आयपीओ (IPO): 82.50%

IPO नंतर प्रवर्तक शेअरहोल्डिंग: 60.61%

इश्यू किंमत: रु. 70 प्रति शेअर

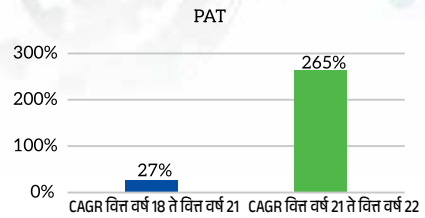
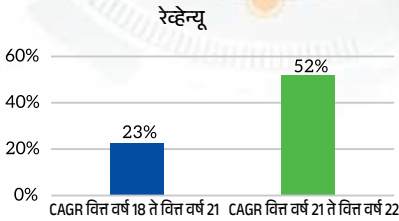
लिस्टिंग किंमत: प्रति शेअर रु. 70

चालू किंमत*: रु.181.65 प्रति शेअर

बाजार भांडवलीकरण*: रु. 445 कोटी

*12 फेब्रुवारी 2024 रोजी

कंपनीच्या आर्थिक कामगिरीवर लिस्टिंगचा प्रभाव



विक्री आणि नफ्यात लक्षणीय सुधारणा लिस्टिंगनंतर दिसून आली.



उद्योग: मीडिया

SME बद्दल

2009 मध्ये स्थापित, DJ Mediaprint & Logistics Limited ही, भारत आणि इतर काही देशांमध्ये एकात्मिक मुद्रण, लॉजिस्टिक आणि कुरिअर सोल्यूशन्स प्रदाता आहे. ही कंपनी मोठ्या प्रमाणात स्कॅनिंग, वृत्तपत्र प्रिंट जाहिरात सेवा, मनुष्यबळ पुरवठा, रेकॉर्ड व्यवस्थापन, स्पीड पोस्ट, बल्क मेलिंग आणि इतर सेवा देते.

कर्जाचा हेतू

- खेळत्या भांडवलाची गरज पूर्ण करणे
- सामान्य कॉर्पोरेट उद्देश
- इश्यू खर्च पूर्ण करणे

लिस्टिंग तपशील

एक्स्चेंज: BSE SME

लिस्टिंग तारीख: 13 एप्रिल 2020

इश्यू आकार: रु. 2.40 कोटी

प्रमोटर शेअरहोल्डिंग प्री-आयपीओ (IPO): 99.42%

IPO नंतर प्रवर्तक शेअरहोल्डिंग: 71.11%

इश्यू किंमत: रु. 20 प्रति शेअर

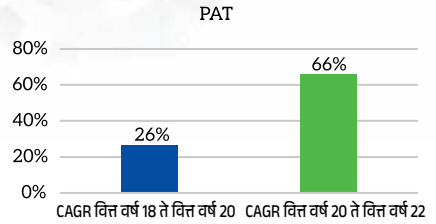
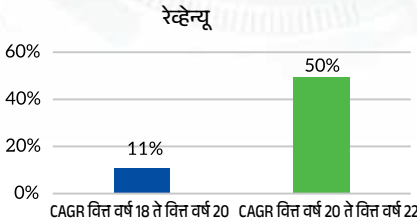
लिस्टिंग किंमत: रु. 20.60 रुपये प्रति शेअर

चालू किंमत*: रु. 149.40 प्रति शेअर

बाजार भांडवलीकरण*: रु. 161 कोटी

*12 फेब्रुवारी 2024 रोजी

कंपनीच्या आर्थिक कामगिरीवर लिस्टिंगचा प्रभाव



विक्री आणि नफ्यात लक्षणीय सुधारणा लिस्टिंगनंतर दिसून आली.



उद्योग: सागरी पायाभूत सुविधा

SME बढल

2015 मध्ये स्थापित, Knowledge Marine & Engineering Works Limited प्रामुख्याने मरीन क्राफ्ट्स आणि सागरी पायाभूत सुविधा इंजिनियरिंग आणि बांधकाम कामात गुंतलेली आहे. भारतातील लघु-शिल्प व्यवसाय विभागातील ही एक प्रस्थापित कंपनी आहे.

कर्जाचा हेतू

- खेळत्या भांडवलाची गरज पूर्ण करणे
- सामान्य कॉर्पोरेट उद्देश
- इश्यू खर्च पूर्ण करणे

लिस्टिंग तपशील

एक्स्चेंज: BSE SME

लिस्टिंग तारीख: 22 मार्च 2021

इश्यू आकार: रु. 10.12 कोटी

प्रमोटर शेअरहोल्डिंग प्री-आयपीओ (IPO): 100%

IPO नंतर प्रवर्तक शेअरहोल्डिंग: 73.27%

इश्यू किंमत: प्रति शेअर रु. 37

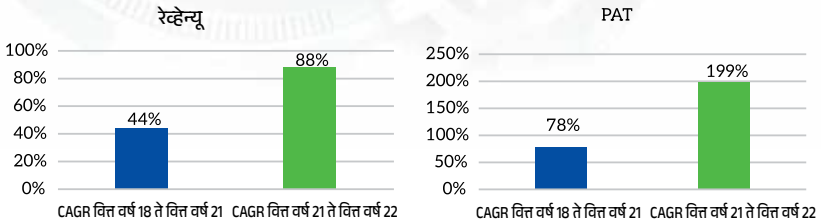
लिस्टिंग किंमत: प्रति शेअर रु. 38

चालू किंमत*: रु. 1,562 प्रति शेअर

बाजार भांडवलीकरण*: रु. 1,687 कोटी

*12 फेब्रुवारी 2024 रोजी

कंपनीच्या आर्थिक कामगिरीवर लिस्टिंगचा प्रभाव



विक्री आणि नफ्यात लक्षणीय सुधारणा लिस्टिंगनंतर दिसून आली.

सेंटर ऑफ एक्सलंस फॉर Aspiring SMEs

IFCI आणि FISME च्या भागीदारीचा दुहेरी फायदा आहे की, SMEsना भेडसावणाऱ्या आव्हानांचे सखोल आकलन, विशेषतः इक्विटी आणि कर्ज आणि मोठ्या प्रमाणात पोहोच या स्वरूपात पुरेसा वित्तपुरवठा करणे. भारतातील बहुतेक SMEsना बाह्य इक्विटी आणण्याचे किंवा SME एक्सचेंजेसवर सूचीबद्ध करण्याच्या दीर्घकालीन वाढीच्या फायदांची माहिती नसते. इक्विटी व्यतिरिक्त, SMEs ची फार मोठी न भरलेल्या कर्जाची गरज आहे. त्यामुळे, IFCI आणि FISME यांना एका समर्पित यंत्रणेची गरज भासली आहे जी मुख्यत्वे लहान आणि मध्यम उद्योगांना हाताळू शकेल आणि त्यांची क्षमता वाढवू शकेल जेणेकरून त्यांचा अनुक्रमे मध्यम उद्योग आणि मोठ्या कॉर्पोरेट्समध्ये सहज विकास करता येईल. IFCI आणि FISME द्वारे संकल्पित महत्वाकांक्षी SMEs साठी सेंटर ऑफ एक्सलन्स (COE), SME च्या वाढीस मदत करण्यासाठी समर्थन सेवा प्रदान करेल. यामध्ये संसाधन एकत्रीकरण, भागीदारी सुलभ करणे, संयुक्त उपक्रम इत्यादींचा समावेश असेल.

आमच्याशी संपर्क साधा

सेंटर ऑफ एक्सलंस फॉर Aspiring SMEs

IFCI टॉवर, 61 नेहरू प्लेस

नवी दिल्ली-110019

वेब: www.aspiringsmes.org.in

दूरध्वनी क्रमांक: 011-41732103

ईमेल: coe@ifcilt.com

संदर्भ

- NSE इमर्ज वेबसाइट
<https://www.nseindia.com/products-services/emerge-platform-about-sme>
- BSE SME वेबसाइट
<https://www.bsesme.com/>
- प्रेस इन्फॉर्मेशन ब्युरो प्रेस रिलीज (<https://pib.gov.in/PressReleaselframePage.aspx?PRID=1946375>)
- दिनांक 25/06/2019 रोजीचा यू. के. सिन्हा समितीचा सूक्ष्म, लघु आणि मध्यम उद्योगांवरील अहवाल
<https://www.rbi.org.in/Scripts/PublicationReportDetails.aspx?UrlPage=&ID=924>
- आशियाई विकास बँकेचा आशिया स्मॉल अँड मीडियम साइज एंटरप्राइझ मॉनिटरचा अहवाल, ऑक्टोबर 2023
<https://www.adb.org/publications/asia-sme-monitor-2023>
- भारताचे आर्थिक सर्वेक्षण, 2022-23
<https://www.indiabudget.gov.in/economicssurvey/doc/echapter.pdf>
- प्रोब 42 मधून घेण्यात आलेला कंपनीचा डेटा.

संपादकीय टीम

श्वेता राय
नवनीत सोळंकी
निधी गुप्ता
अतुल झाडे

अस्वीकरण

हे हस्तपुस्तक विश्वसनीय समजल्या जाणाऱ्या स्रोतांकडून सार्वजनिक डोमेनमध्ये उपलब्ध माहिती वापरून तयार केले गेले आहे. या हस्तापुस्तकेतिकेमध्ये अचूक आणि अद्ययावत माहिती प्रदान करण्यासाठी वाजवी प्रयत्न केले गेले असले तरी, कोणत्याही माहितीची किंवा ग्राफिक्सची अचूकता, पर्याप्तता, पूर्णता, कायदेशीरपणा, विश्वासार्हता किंवा उपयुक्तता याबाबत कोणतीही हमी, स्पष्ट किंवा निहित केलेली नाही आणि IFCI त्याचसाठी दायित्व किंवा जबाबदारी स्वीकारत नाही.



आई एफ सी आई लिमिटेड
(A Government of India Undertaking)
(भारत सरकार का उपक्रम)

IFCI टॉवर, 61 नेहरू प्लेस,
नवी दिल्ली 110019
www.ifcilttd.com



Federation of Indian Micro and Small &
Medium Enterprises (FISME)

बी - 4 / 161, सफदरजंग एन्वलेव्ह,
नवी दिल्ली - 110029 भारत